



MADE IN CHINA
Manufactured by WISMEC

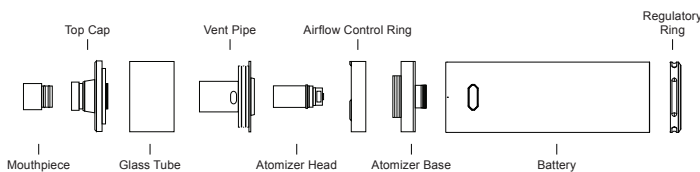
WISMEC™

Vicino D30

User Manual

WISMEC™

Vicino D30 Overview



How to use:

Power on/off: Press the fire button five times in quick succession, the button light will flash five times to indicate Vicino D30 is ready for use. In the same way, it can be turned off after 5 presses.

English | Vicino D30 | 1

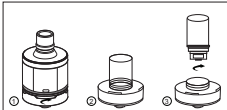
Vaping: Long press the button to take a puff.

Shift between VW and BYPASS Mode: When the device is on, simply rotate the ring at the bottom to choose your mode. Under VW mode, you can adjust the wattage from 5W to 60W.

Charging: Simply charge Vicino D30 by connecting it with a computer or a wall adapter via USB cable. When it is fully charged, the button light will go out.

Atomizer Head Replacement: Unscrew the atomizer base from the atomizer tube, and the atomizer head is located on the base. Just screw it and replace a new one.

(Note: Please do not wash the atomizer head with water. Just clean it with cotton or dry cloth.)

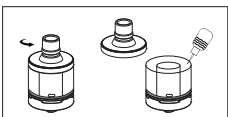


2 | Vicino D30 | English

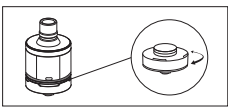
Liquid Filling: Unscrew the top cap from the vent pipe, inject the e-juice directly into the cambered slot. After filling, screw the top cap onto the atomizer tube again.

Note:

- (1). Please drip a few drops of e-juice into the atomizer head before the first use.
- (2). Make sure the e-liquid level is between 10%-90%.



Adjustment of Air Inflow: By rotating the airflow control ring clockwise or counterclockwise, you can adjust the airflow and get different vaping experiences.



English | Vicino D30 | 3

Function:

Atomizer Protection: When vaping time exceeds 15 seconds, Vicino will shut off automatically with the button light flashing 10 times.

Short-circuit Protection:

- (1). Power output would be shut down automatically and needs charging to reactivate.
- (2). Short circuit before working: button light flashes for 5 times and then power-off.
- (3). Short circuit while working: button light flashes for 3 times before short circuit (reset).

No Atomizer Alert: When no atomizer is connected, the button light will flash slowly if you press the button.

Low Voltage Protection: When the battery voltage is below 3.3V, the button light will flash 40 times and the battery will be locked. Upon recharging it, low voltage protection will be unlocked.

4 | Vicino D30 | English

Battery Display Function: The button light will stay lit or flash slowly after a puff when the battery quantity is high. On the contrary, the light will flash frequently.

Battery Quantity	Light Condition
60%-100%	Stay lit
30%-59%	Flash slowly
10%-29%	Flash moderately
0-9%	Flash frequently

Warranty

Please consult with your WISMEC distributors for warranty policy. We are not responsible for any damage caused by user error.

English | Vicino D30 | 5

This warranty is only valid for authentic WISMEC products within warranty period from date of purchase by the end user.

Warning

1. Keep out of reach of children.
2. This product is not recommended for use by young people, non-smokers, pregnant or breast-feeding women, persons who are allergic/sensitive to nicotine.

Contra-indication

1. Only have your product repaired by Wismec. Do not attempt to repair the unit by yourself as damage or personal injury may occur.
2. Do not leave the product in high temperature or damp conditions, as this may damage the product. The appropriate operation temperature is within 0°C to 45°C while charging and -10°C to 60°C while in use.

6 | Vicino D30 | English

3. Keep away from water.

Possible adverse effects

1. Use of this product may cause damage to health.
2. For people with adverse reaction after using this product, it is recommended to use the juice with lower nicotine content or no nicotine.

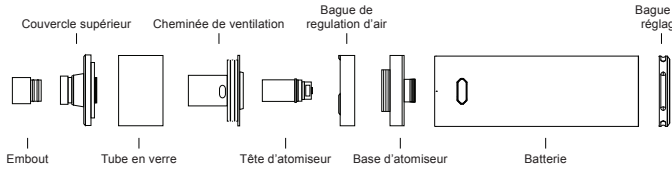
Manufacturer: WISMEC(DONGGUAN) ELECTRONICS CO., LTD.

Room 401, Building 6 of Business Accelerator, No.24 Industry East Road, Songshanhu High-tech Industry Development Zone, Dongguan, Guangdong, China.

Contact: info@wismec.com

English | Vicino D30 | 7

Aperçu Vicino D30



Utilisation:

Allumer/éteindre: Appuyez rapidement sur le bouton de tir cinq fois, le bouton va alors clignoter cinq fois pour indiquer que le Vicino D30 est prêt à l'emploi. De la même manière, il peut être mis hors tension.

Remplissage du liquide: Dévisser le top cap de la cheminée de ventilation et injecter le e-liquide directement dans la fente prévue. Après le remplissage, faites la manipulation inverse.

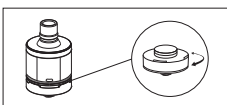
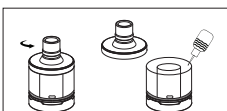
Remarque:

- (1). Imbiber la tête d'atomiseur de quelques gouttes avant la première utilisation
- (2). Garder un niveau de e-liquide entre 10% et 90%.

Réglage du flux d'air: Ajuster l'airflow en tournant dans un sens ou un autre la bague d'airflow, pour profiter de différentes expérience de vape.

Fonction:

Protection de l'atomiseur: Lorsque la bouffée excède 15 secondes, le Vicino D30 s'arrête



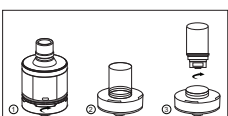
3 | Vicino D30 | French

Vaper: Appuyez longuement sur le bouton de tir pour prendre une bouffée.

Basculer entre le mode VW et le mode BYPASS: Lorsque l'appareil est sous tension, il suffit de tourner la bague de réglage au bas de la batterie pour choisir le mode. En mode VW, a puissance peut être ajustée de 5W à 60W.

Charge: Charger simplement le Venti C en le connectant à un ordinateur ou une prise mural via un câble USB. Une fois chargé, la LED du Venti C s'éteindra.

Remplacement de la tête d'atomiseur: Dévisser la base d'atomiseur du réservoir pour atteindre la tête d'atomiseur. Dévisser la tête d'atomiseur de la base et remplacer la.
(Remarque: Ne pas rincer la tête d'atomiseur avec de l'eau, nettoyer la avec du coton ou un chiffon sec.)



French | Vicino D30 | 2

Protection contre les basses tension: Si la tension de la batterie descend à 3.3V, la led du bouton de tir s'allumera rapidement 40 fois et la batterie se verrouillera. Une fois la batterie en charge, la protection s'enlèvera.

Fonction de la batterie: La led du bouton de tir restera allumée ou s'allumera lentement après une bouffée lorsque la batterie est pleine. A l'inverse, la led s'allumera de manière plus répétitive au fur et à mesure de la baisse d'énergie de la batterie

Autonomie de la batterie	Led
60%-100%	Reste allumé
30%-59%	S'allume lentement
10%-29%	S'allume modérément
0-9%	S'allume rapidement

5 | Vicino D30 | French

Garantie

Consultez votre distributeur Wismec pour la politique de garantie. Nous ne sommes pas responsables de tout dommage causé par une erreur de l'utilisateur. Cette garantie est valable uniquement pour les produits authentiques Wismec dans la période de garantie de la date d'achat par l'utilisateur final.

Avertissements

1. Garder hors de portée des enfants.
2. Ce produit n'est pas recommandé pour une utilisation par les jeunes, les non-fumeurs, les femmes enceintes ou qui allaitent, ou les personnes qui sont allergiques / sensibles à la nicotine.

Contre-indication

1. Seul Wismec est habilité à réparer votre produit. Ne pas tenter de réparer l'appareil par

French | Vicino D30 | 4

vous-même, des dommages ou des blessures pourrait survenir.

2. Ne pas laissez le produit sous haute température ou dans des conditions humides, cela pourrait endommager le produit. La température de fonctionnement approprié est de 0°C à 45°C pendant la charge et -10°C à 60°C pendant l'utilisation.

3. Tenir à l'écart de l'eau.

Les effets indésirables possibles

1. L'utilisation de ce produit peut causer des dommages à la santé.
2. Pour les personnes ayant des effets indésirables après l'utilisation de ce produit, il est recommandé d'utiliser un e-liquide avec un taux de nicotine inférieure ou pas de nicotine.

7 | Vicino D30 | French

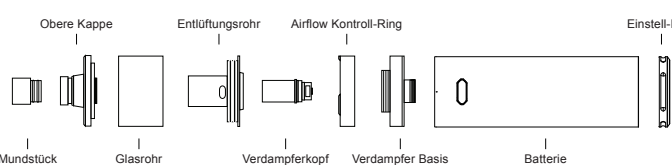
Fabricant: WISMEC(DONGGUAN) ELECTRONICS CO., LTD.

Room 401, Building 6 of Business Accelerator, No.24 Industry East Road, Songshanhu High-tech Industry Development Zone, Dongguan, Guangdong, China.

Contact: info@wismec.com

French | Vicino D30 | 8

Vicino D30 Übersicht



Gebrauchsanleitung:

Ein-und Ausschalten: Drücken Sie die Feuertaste in schneller Folge 5x um das Gerät einzuschalten. Die Feuertaste blinkt 5x zur Bestätigung. Wenn Sie nochmals die Feuertaste 5x drücken schaltet sich das Gerät aus.

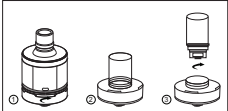
1 | Vicino D30 | German

Vapen: Halten Sie die Feuertaste gedrückt und inhalieren Sie.

Wechsel zwischen VW und Bypass-Modus: Ist das Gerät eingeschaltet, drehen Sie einfach den Ring am unteren Ende um Ihren Modus zu wählen. Im VW-Modus können Sie die Leistung von 5W bis 60W einstellen.

Aufladen: Laden Sie einfach den Vicino D30 indem sie sie mit einem Netzstecker oder Computer über USB-Kabel anschließen. Wenn es vollständig geladen ist, wird die Ladeanzeige erlöschen.

Verdampferkopf Austausch: Schrauben Sie die Verdampfer Basis aus dem Verdampfer Rohr. Der Verdampferkopf befindet sich auf der Basis. Einfach abschrauben und ersetzen.
(Hinweis: Bitte waschen Sie den Verdampferkopf nicht mit Wasser. Verwenden Sie lediglich ein trockenes Baumwolltuch.)



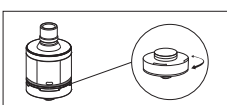
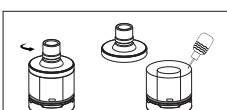
German | Vicino D30 | 2

Befüllen mit e-Liquid: Schrauben Sie die obere Kappe vom Entlüftungsröhr ab. Füllen Sie e-Liquid den gewölbten äußeren Schlitz. Nach dem Befüllen schrauben Sie die obere Kappe wieder auf das Verdampfer Röhr.

Hinweis:

- (1). Bitte träufeln Sie ein paar Tropfen e-Liquid auf den Verdampferkopf vor dem ersten Gebrauch.
- (2). Der Tank sollte zwischen 10%-90% Füllstand haben.

Regulierung der Luftzufuhr: Drehen Sie einfach den Steuerring der Luftzufuhr um den Luftstrom anzupassen. Dadurch ändert sich Zugwiderstand und Ihr Vaping Erlebnis.



3 | Vicino D30 | German

Schutzfunktionen:

Verdampfer Schutz: Wird die Feuertaste länger als 15 Sekunden gedrückt, schaltet sich der Vicino D30 automatisch ab und das Gerät blinkt 10x.

Überspannungsschutz:

- (1). Das Gerät schaltet sich aus und muß zum reaktivieren aufgeladen werden.
- (2). Überspannung ereignet sich vor dem Vapen: Die Feuertaste blinkt 5-mal und das Gerät schaltet sich ab.
- (3). Überspannung während des Vapens: Die Feuertaste blinkt 3-mal und das Gerät benötigt einen Reset.

Kein Verdampfer-Alarm: Ist kein Verdampfer angeschlossen, blinkt die Feuer-Taste langsam, wenn Sie die Taste drücken.

German | Vicino D30 | 4

Niederspannungs-Schutz: Ist die Akkuspannung unter 3.3 V, blinkt die Taste 40x und der Akku schaltet sich ab. Erst wenn Sie das Gerät wieder aufladen wird der Niederspannungsschutz entsperrt.

Batterieanzeige Funktion: Das Licht blinkt langsam oder leuchtet nach einem Zug, wenn der Akku voll geladen ist. Je schwächer der Akku desto schneller blinkt das Licht.

Akku Ladestand	Kontrolllampe
60%-100%	Leuchtet stetig
30%-59%	Blinkt langsam
10%-29%	Blinkt moderat
0-9%	Blinkt schnell

5 | Vicino D30 | German

Garantie Bestimmungen

Wenden Sie sich bitte bei Fragen an Ihren WISMEC Distributor. Wir sind nicht für Schäden die durch unsachgemäße Nutzung verursacht wurden verantwortlich. Unsere Garantie ist nur gültig für original Wismec Produkte und erstreckt sich nicht auf Produkte von Drittanbietern.

Warnung

1. Das Gerät vor Kindern fernhalten
2. Das Gerät wird nicht empfohlen für Jugendliche, Nichtraucher, Schwangere und stillende Mütter sowie Personen mit allergischen oder empfindlichen Reaktionen auf Nikotin.

Bitte Beachten

1. Lassen Sie das Gerät nur von Wismec reparieren. Versuchen Sie nicht, das Produkt selbst zu reparieren, da Schäden oder Verletzungen auftreten können.

German | Vicino D30 | 6

2. Setzen Sie das Gerät nicht hohen Temperaturen oder feuchten Bedingungen aus, da es sonst zu Beeinträchtigungen kommen kann. Das Gerät sollte bei einer Temperatur von -10°C bis 60°C betrieben und zwischen 0°C bis 45°C aufgeladen werden.
3. Setzen Sie das Gerät nicht Wasser aus.

Mögliche Nebenwirkungen

1. Dieses Produkt kann sich schädlich auf Ihre Gesundheit auswirken.
2. Menschen die Nebenwirkungen nach dem Gebrauch spüren wird empfohlen, ein e-Liquid mit einem geringeren Nikotingehalt oder ohne Nikotin zu verwenden.

7 | Vicino D30 | German

Hersteller: WISMEC (DONGGUAN) ELECTRONICS CO., LTD

Room 401, Building 6 of Business Accelerator, No.24 Industry East Road, Songshanhu Hi-Tech Industrial Development Zone, Dongguan, Guangdong, China.

Kontakt: info@wismec.com

German | Vicino D30 | 8

